

**Sergio Andrés Kaminker**  
kaminker@cenpat.edu.ar

**CENPAT-CONICET**



**“Puerto Madryn, de pueblo a ciudad intermedia. La dinámica poblacional local a través de cinco retratos censales (1970-2010)”**

**IDAES-UNSAM**



**Primeras Jornadas Internas de Reflexión e Investigación  
ISFD N° 803**



**8 de mayo de 2014, Puerto Madryn, Chubut**

## Investigación en ciencias sociales

Bourdieu: “todo sociólogo debe ahogar en sí mismo el profeta social que el público le pide encarnar” (2011:47)

Grimson “todavía persiste la concepción de que el compromiso ético determina las preguntas, los métodos y los resultados de una investigación social (...) Esta concepción puede llevar, a mi modo de ver, a que las ciencias sociales y las humanidades tiendan a reproducir ciertos sentidos comunes ‘progresistas’, ‘pluralistas’ o ‘democráticos’(...) devienen un obstáculo epistemológico, y los resultados de la investigación – pretendidamente transformadores- funcionan como elementos de reproducción de categorías y prácticas sociales” (2011:99).

## Investigación en ciencias sociales II

La neutralidad valorativa es insostenible

Reflexividad:

“la conciencia del investigador sobre su persona y sus condicionamientos sociales y políticos”, y “la posición del analista en el campo científico y académico” (Guber)

Debemos comprender no sólo nuestra inserción en un contexto político y social, sino académico y epistemológico

# Demografía y problemas sociales

Como disciplina científica nos brinda aportes centrales “para facilitar la comprensión y eventual solución de los problemas sociales, económicos y ambientales que nos depara el siglo XXI” (Miró, 2007: 10).

Insumos de gran importancia para la planificación estratégica de nuestras ciudades como:

identificar en el territorio espacios donde se requiere priorizar en inversión social, donde instalar servicios públicos, modificaciones de reglamentaciones urbanas.

# Representaciones e imágenes de sentido común y sus consecuencias

En políticas públicas y en experiencia de vida de las personas

En la ciudad, hay una serie de imágenes incorrectas acerca de la dimensión de la misma y su crecimiento

Comprender cómo se explica el crecimiento demográfico de la ciudad

## Representaciones e imágenes de sentido común y sus consecuencias II

Se suele marcar al alto componente migratorio como un indicador de la complejidad de la ciudad

Tamaño de las colectividades extranjeras y su peso en la dinámica demográfica de la ciudad.

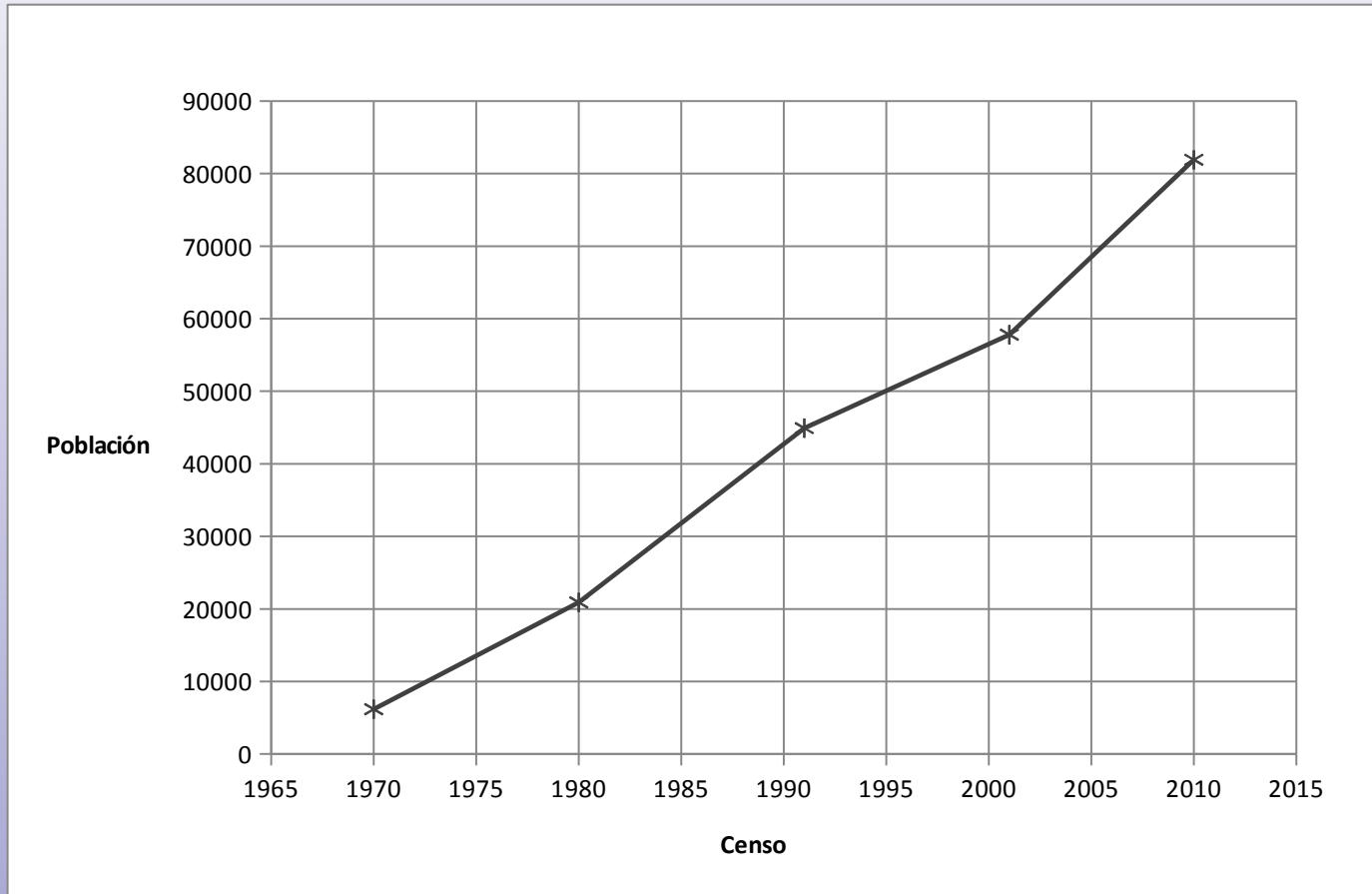
Puerto Madryn tiene más de 100 mil habitantes

20 y 30 mil serían bolivianos, y cuya mayoría viviría en asentamientos informales, hecho que tendería a explicar problemas en la sobre-exigencia y poca sustentabilidad de los servicios públicos.

# Contexto histórico, económico y social de la transformación de Puerto Madryn



# Puerto Madryn: de “Pueblo” a “ciudad intermedia”





## Dinámica demográfica de Puerto Madryn a partir de la década de 1970

Área\Año	1970	1980	1991	2001	2010
Argentina	23364431	27949480	32615528	36260130	40117096
Chubut	189735	263116	357189	413237	509108
Puerto Madryn	6183	20903	45047	57614	81995
Comodoro Rivadavia	75570	96817	125725	135632	177038
Trelew	26425	53999	79340	88305	99430

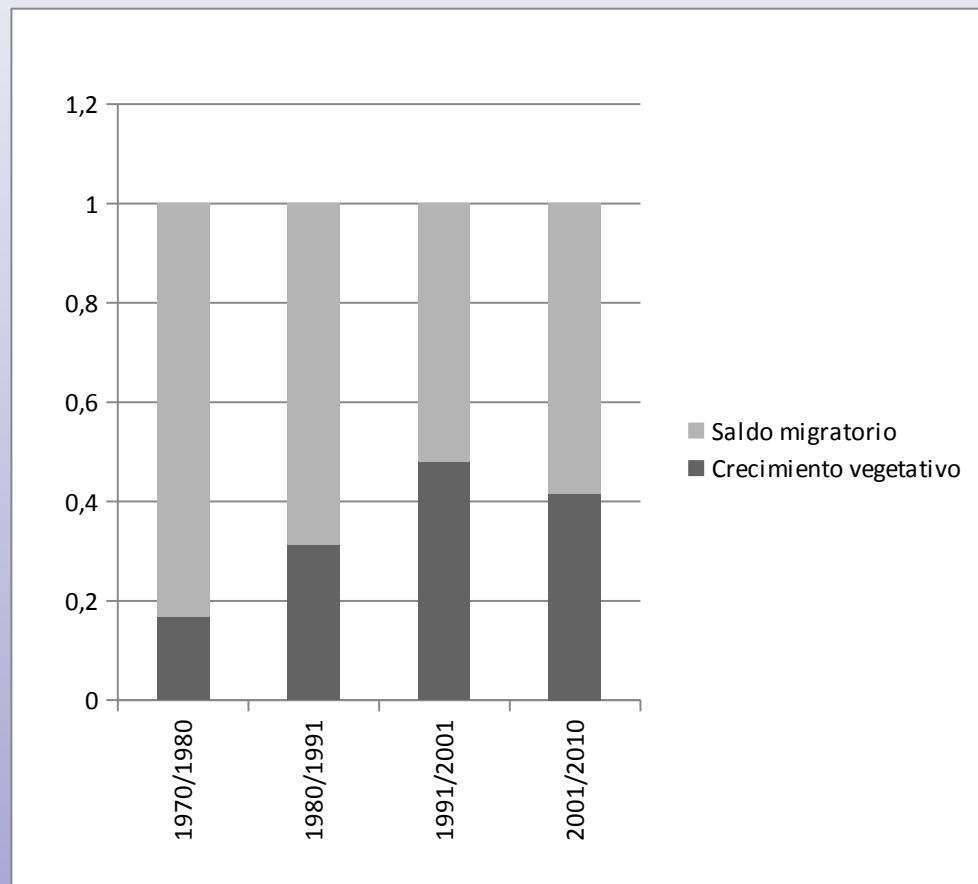
## Dinámica demográfica de Puerto Madryn a partir de la década de 1970

### II

Área/Período	1970-1980	1980-1991	1991-2001	2001-2010
Argentina	19,6%	16,7%	11,2%	10,6%
Chubut	38,7%	35,8%	15,7%	23,2%
Puerto Madryn	238,1%	115,5%	27,9%	42,3%
Comodoro Rivadavia	28,1%	29,9%	7,9%	30,5%
Trelew	104,3%	46,9%	11,3%	12,6%

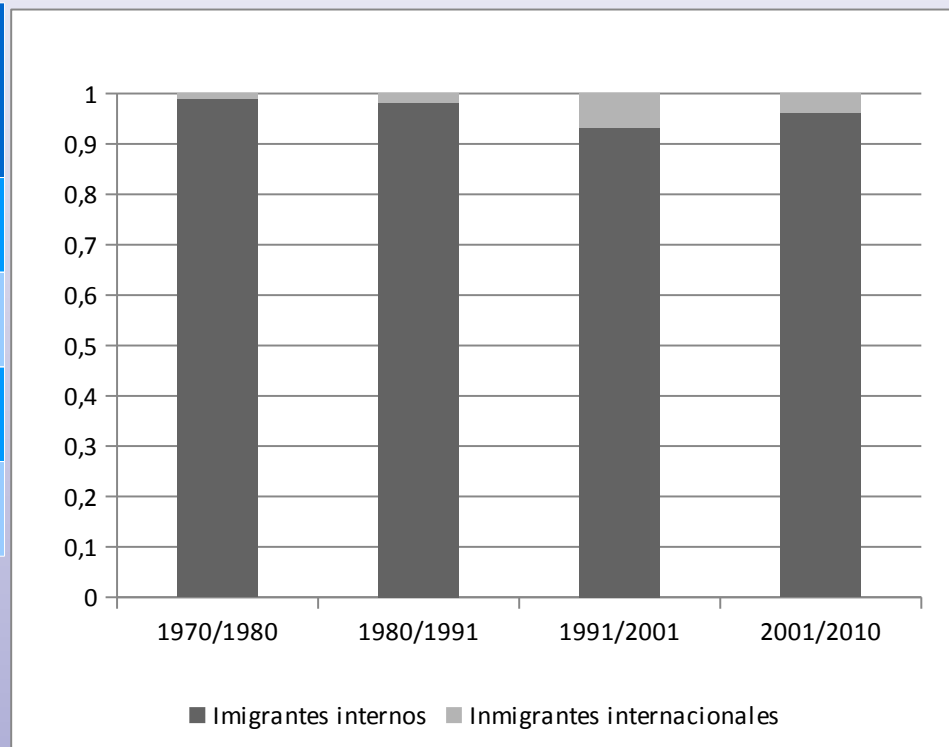
## Qué variables demográficas explican el crecimiento

Periodo	Crecimiento vegetativo	Saldo migratorio
1970/1980	16,81%	83,19%
1980/1991	31,17%	68,83%
1991/2001	47,88%	52,12%
2001/2010	41,52%	58,48%



## Migración interna e internacional

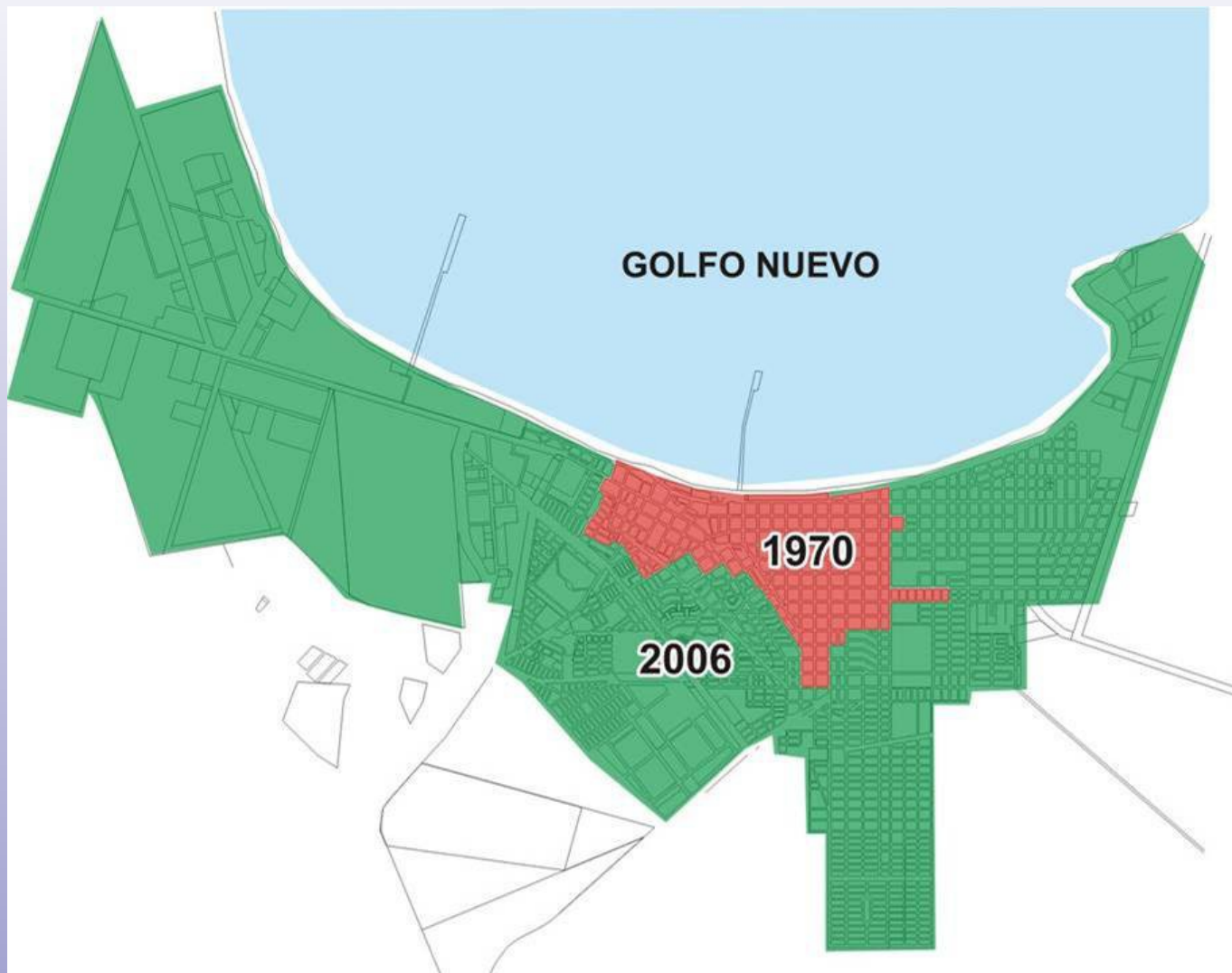
Periodo	Imigrantes internos	Inmigrantes internacionales
1970/1980	98,87%	1,13%
1980/1991	98,15%	1,85%
1991/2001	93,11%	6,89%
2001/2010	96,11%	3,89%



## “Ciudad de mayor diversidad migratoria de la región”

	Nacidos en el exterior			
	Total	País limítrofe sobre población total	Otros países sobre población total	Limítrofes sobre total de extranjeros
Año del Censo	%			
1960	9,2	0	9,2	0
1970	6,2	0	6,2	0
1980	8,2	5,1	3,1	61,4
1991	7,8	6,3	1,5	81
2001	6,8	5,3	1,5	60,3
2010	7,4	6,2	1,2	84,1

Fuente: Elaboración propia a partir de Censos Nacionales de Población y Vivienda.



Fuente: Arq. Garmendia

# Segregación residencial

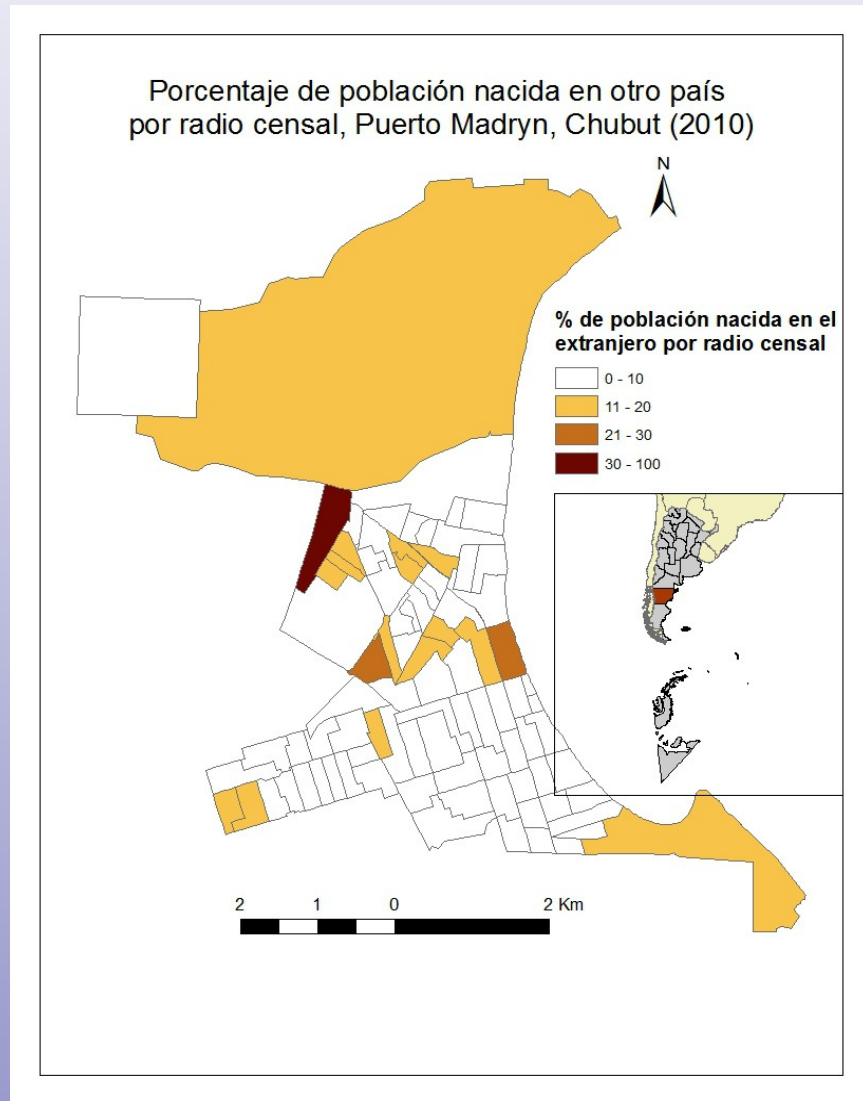
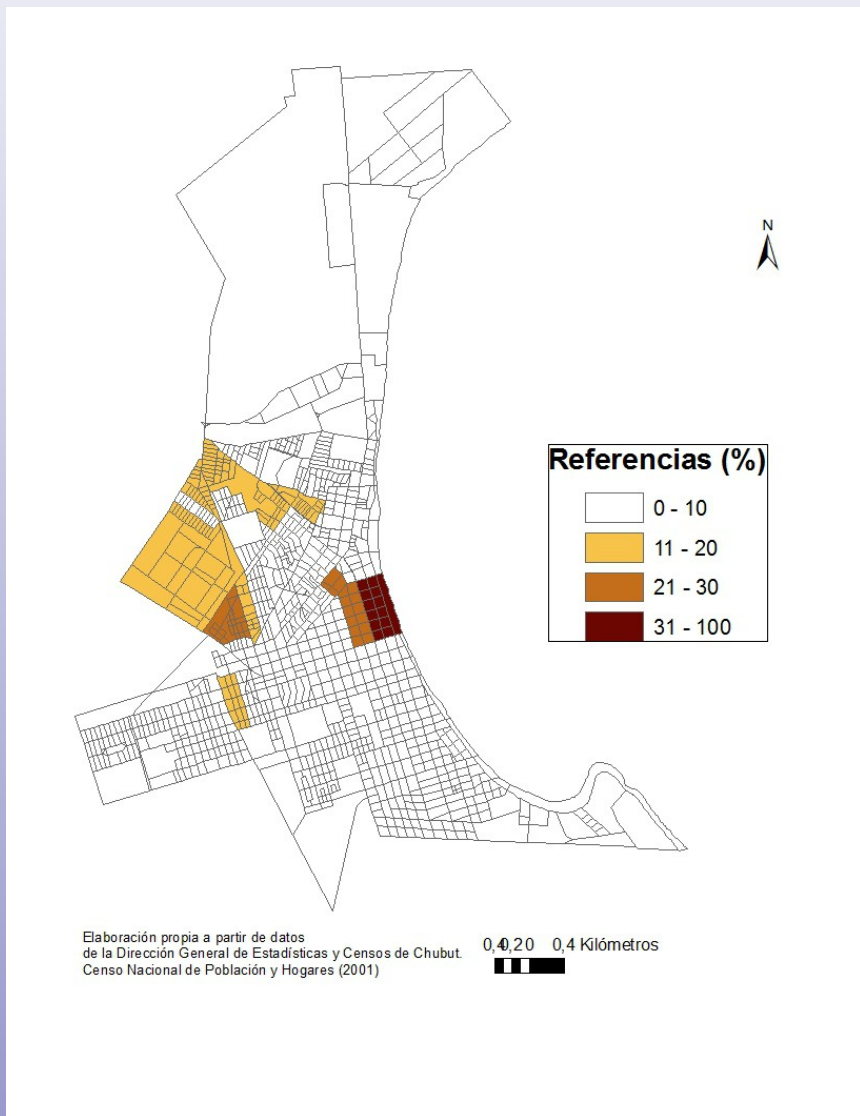
“[...] proceso por el cual la población de las ciudades se va localizando en espacios de composición social homogénea” (Kaztman)

“En una sociedad jerárquica, no hay espacio que no esté jerarquizado y no exprese las jerarquías y las distancias sociales, de un modo (más o menos) deformado y sobre todo enmascarado por el efecto de la naturalización que entraña la inscripción duradera de las realidades sociales en el mundo natural” (Bourdieu)

# Concentración de población nacida en otros países

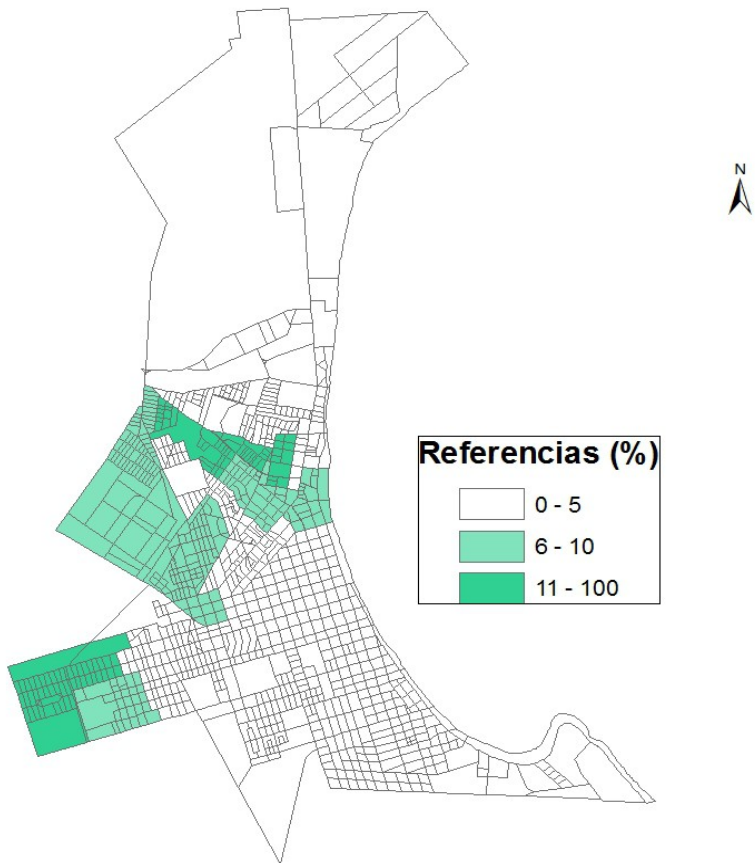
2001

2010





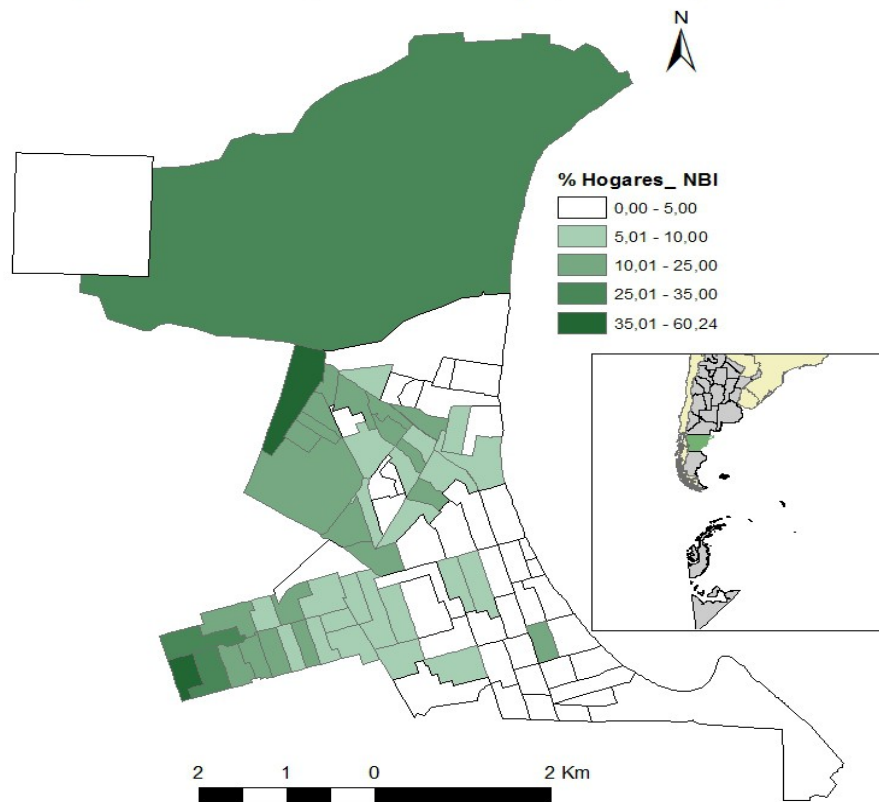
# Concentración de población con NBI



Elaboración propia a partir de datos de la Dirección General de Estadísticas y Censos de Chubut. Censo Nacional de Población y Hogares (2001)

0,4,20 0,4 Kilómetros  


Porcentaje de hogares con NBI por radio censal, Puerto Madryn, Chubut (2010)



## Consideraciones finales

No existe la neutralidad valorativa. Las preguntas suelen estar guiadas por diversas motivaciones, pero no deben preformatear la respuesta

Las imágenes de sentido común reproducidas en investigaciones son contraproducentes porque suelen reproducir los problemas que queremos resolver

Si creemos que algo es verdad, tiene efectos en la realidad, puede fundamentar políticas públicas o situaciones de nuestra vida cotidiana

Los problemas urbanos de la ciudad no se derivan de la migración internacional

¿Los momentos de mayor crecimiento demográfico coinciden con los mayor conflictividad social ligada a la vivienda?

**Muchas gracias por la atención!!!**

**Correo electrónico: [kaminker@cenpat.edu.ar](mailto:kaminker@cenpat.edu.ar)**